



Basisschool De Sprong

Schoolgids 2020-2021

BS De Sprong | In de Pollack 3, 6438 GG Oirsbeek | 046-4421825
w.wijnands@kindante.nl | www.basisschool-oirsbeek.nl

1	<i>De school</i>	5
1.1	Onze school	5
1.2	Waar de school voor staat	5
1.3	De identiteit van de school	5
2	<i>Het onderwijs en de schoolorganisatie</i>	6
2.1	Het onderwijs: de uitgangspunten	6
2.2	Visie	6
2.3	Ons Team	7
2.4	ICT	7
2.5	Kinderpanel en Ouderpanel	7
2.6	Schoolklimaat en veiligheid	7
2.7	Resultaten van het onderwijs	8
2.8	De Groepsverdeling en Teambezetting	9
3	<i>Didactisch aanbod</i>	10
3.1	Ons kleuteraanbod	10
3.2	Aanbod groepen 3 t/m 8	11
3.3	Bijzondere Activiteiten	12
4	<i>De zorg voor de leerlingen</i>	14
4.1	Nieuwe leerlingen	14
4.2	Het volgen van de ontwikkeling van de leerlingen	15
4.3	Het jonge kind	15
4.4	Niveaus van Zorg	16
4.5	Hulpvragen van Kinderen	17
4.6	Handelingsgericht Werken (HGW)	18
4.7	Opbrengstgericht werken (OGW)	19
4.8	Passend Onderwijs	19
4.9	Onderwijs aan zieke kinderen	20
4.10	Protocol medisch handelen op school	20
4.11	Afwezigheid en Ziekte	20
5	<i>Ouders</i>	21
5.1	Educatief Partnerschap	21
5.2	ISY	21
5.3	Overblijven (TSO)	21
5.4	Oudervereniging Oirsbeek (OVO)	21
5.5	Medezeggenschapsraad (MR)	22
5.6	Verkeer	22

6	<i>Regeling School- en vakantietijden</i>	23
6.1	Schooltijden	23
6.2	Vakanties en vrije dagen	23
6.3	Vervangersprotocol	23
7	<i>Overige Regelingen</i>	24
7.1	Leerplicht	24
7.2	Klachten	24
7.3	Buitenschoolse Opvang (BSO)	24
8	<i>Stichting Kindante</i>	25
9	<i>Relevante Contactgegevens</i>	26
<i>Bijlagen</i>		27
	Vaststelling Schoolgids	28

Een woord vooraf

Een basisschool kies je zorgvuldig. 8 jaar lang vertrouwt u uw kind toe aan een organisatie die samen met de ouders de ontwikkeling zorgvuldig stimuleert en borgt. Op onze school geldt een belangrijke missie: “samen groeien met plezier”. Wij streven ernaar een goede plek te zijn voor al onze kinderen in een harmonieuze samenwerking met de omgeving van deze kinderen.

Met enkele enthousiaste leden van ons team hebben we deze schoolgids vorm gegeven. We hebben geprobeerd deze zo compact mogelijk te houden. Vandaar dat we vaak verwijzen naar algemene documenten die gelden voor onze hele stichting. Deze documenten zijn te vinden op de website [van Kindante](#). Te denken valt hierbij aan de klachtenregeling, leerplichtwet of verzekeringen. Een samenvatting vanuit deze schoolgids vindt u op de achterzijde van onze schoolkalender.

Naast deze documenten bestaat er ook nog een schoolplan.
Deze kunt u vinden op onze website www.basisschool-oirsbeek.nl

Heeft u na het lezen van de schoolgids nog vragen of opmerkingen of wilt u komen kijken op basisschool De Sprong? Neem in dat geval gerust contact met ons op.
De koffie staat altijd voor u klaar!

U bent van harte welkom!

Namens het team van De Sprong,

Ward Wijnands, directeur

1 De school

1.1 Onze school

Onze basisschool is een school met een Katholieke grondslag. De school bevindt zich in een multifunctioneel gebouw met legio mogelijkheden en samenwerkingspartners. We zijn samen met onze kindpartners, HumanKind en Spelenderwijs, op weg om een volwaardig Kindcentrum te worden.

Naast onze kindpartners werken we veelvuldig samen met het verenigingsleven dat in en rond ons gebouw gehuisvest is middels velden, sporthallen en turnzaal en de commerciële uitbater van zalencentrum de "Oirsprong", ook inpandig gevestigd.

Op deze manier kunnen we kinderen een breed scala van onderwijsactiviteiten vanuit een doorgaande leerlijn aanbieden.

Het schoolgedeelte van ons gebouw bestaat uit 3 niveaus met 14 groepslokalen en drie ruime leerpleinen waar kinderen zelfstandig kunnen spelen, verwerken en leren.

Naast het eerder genoemde sportaanbod is er voor de kleinsten van onze school een inpandige kleutergymzaal inpandig. Daarnaast hebben we in ons gedeelte de beschikking over een podium. We nodigen u van harte uit om een keer een kijkje te komen nemen tijdens een van onze activiteiten.

1.2 Waar de school voor staat

Wij staan voor kwalitatief onderwijs in een rijke omgeving waarbij elk individu zich optimaal kan ontwikkelen. Aandacht voor het leerproces staat bij ons hoog in het vaandel. Iedereen op onze school voelt zich mede verantwoordelijk voor de organisatie als geheel.

Samen groeien met Plezier! Dát is onze missie. Wij gaan samen op pad met het kind om de natuurlijke ontwikkeling zo inclusief mogelijk te stimuleren. Kinderen zijn van nature nieuwsgierig, deze nieuwsgierigheid prikkelen we veelvuldig om zodoende tot leren te komen. Dit doen we op verschillende manieren en binnen verschillende vakgebieden. Het proces is voor ons net zo belangrijk als het eindproduct. We streven ernaar het eigenaarschap van het eigen leerproces van het kind te stimuleren, samenwerking en leren van en met elkaar is hier onlosmakelijk aan verbonden. Voorwaarde voor bovenstaande is dat wij een school zijn die een veilige en gezellige plek is voor eenieder.

1.3 De identiteit van de school

Onze school is een katholieke basisschool. Dit betekent dat we medewerking verlenen aan de activiteiten van de parochie, zoals de Eerste Heilige Communie en het H. Vormsel. Christelijke waarden en normen zijn uitgangspunten van ons handelen. We denken hierbij aan respect voor elkaar, de ander in zijn waarde laten, het kind groeikansen bieden tot een mens dat eerlijk en oprecht is naar anderen, dat kan samenwerken en verantwoordelijkheid kan dragen en nemen.

Onze vieringen, zowel kerkelijke als niet-kerkelijke, waarbij ouders actief meedenken en meedoen, behoren tot onze schoolcultuur.

2 Het onderwijs en de schoolorganisatie

2.1 Het onderwijs: de uitgangspunten

Onze opdracht is het geven van kwalitatief goed onderwijs om zo onze kinderen goed voor te bereiden op hun toekomst. Het is de ambitie van bs De Sprong om voor al onze kinderen een optimaal leer- en leefklimaat te scheppen; dit als voorwaarde om tot groei te komen. We gaan uit van de uniciteit en de natuurlijke leerbehoefte van elk individu, dat zich optimaal kan ontwikkelen in een omgeving waar van en met elkaar leren centraal staat. Op deze manier leggen we een verantwoorde basis voor de toekomstige, snel veranderende, maatschappij waarbij kennis en vaardigheden hand in hand gaan.

Onze keuze om het onderwijs anders vorm te geven is erop gericht dat we daarmee beter aansluiten op de eisen en vragen die de maatschappij stelt. We leven in een complexe, steeds veranderende maatschappij; we kunnen onze kinderen alleen leren omgaan met deze complexiteit wanneer we ze, binnen de veiligheid van de school en aangepast op hun eigen ontwikkelniveau, in aanraking brengen met deze complexiteit. Alleen dan bereiden we kinderen voor op hun autonome functioneren in onze samenleving.

2.2 Visie

“Samen Groeien Met Plezier”

De Sprong is een school in beweging. Wij willen de komende jaren ontwikkelen naar een schoolconcept waarbinnen ontwikkelingen van het afgelopen jaar 2019- 2020 verder vorm krijgen. We behouden de sterke kanten van onze schoolcultuur en groeien samen door naar een toekomstbestendige vorm van onderwijs.

De ontwikkelgebieden uit schooljaar 2019- 2020 nemen we de komende jaren als pijlers:

1. Leer en leefklimaat (staat centraal in '20-'21);
2. Samenwerking (staat centraal in '21-'22);
3. Talentontwikkeling (staat centraal in '22-'23)

2.3 Ons Team

Het team van basisschool de Sprong bestaat uit enthousiaste mensen die stuk voor stuk actief deelnemen aan de ontwikkeling van de kinderen en collega's als individu en de school als geheel. Ons team bestaat uit 16 leerkrachten, twee conciërges, een managementassistent, IB-er en directeur. Samen vormt dit team de spil van de school. Vanuit een gezamenlijke verantwoordelijkheid en een continue drang om te verbeteren en te ontwikkelen werken we op een prettige manier met elkaar samen. Ook binnen ons team gaan we uit van verschillende talenten en elkaar in "de kracht zetten". In een goede verstandhouding tussen team, kinderen, ouders en externen dragen wij er gezamenlijk zorg voor dat dit een fijne plek voor elk kind is om zich optimaal te ontwikkelen.

2.4 ICT

ICT heeft de laatste jaren een enorme doorontwikkeling gemaakt in de onderwijspraktijk. Kinderen komen al met ICT in aanraking voordat ze überhaupt met onderwijs in aanraking komen. Informatievoorziening komt veelal vanuit deze hoek. Het is een taal voor ons als school om kinderen ICT-vaardig te maken. Hardware gebruik, social media gebruik en mediawijsheid zijn onderwerpen die geregeld aan bod komen in ons onderwijs. Daarnaast maken we vanaf schooljaar '20-'21 gebruik van de Gynzy iPad om het onderwijs op onze school nog beter af te stemmen op de individuele leerbehoefte en de zone van naaste ontwikkeling. Stichtingsbreed is er een [gedragscode ICT](#) afgesproken.

2.5 Kinderpanel en Ouderpanel

Kinderpanel

Het kinderpanel bestaat uit leerlingen van groep 4 t/m 8 die hun groep vertegenwoordigen. Ze worden gekozen door hun klasgenootjes en hebben gedurende het hele schooljaar zitting in het panel.

In de tweemaandelijksse bijeenkomsten praten zij mee over schoolbeleid en dingen die hen, cq hun klasgenootjes, bezighouden. Deze input is voor ons wezenlijk om door de ogen van kinderen naar onze organisatie te kijken om te monitoren en toekomstig beleid hierop waar mogelijk aan te passen.

Ouderpanel

Het ouderpanel wordt gevormd door de groepsouders. 5 maal per jaar vindt er een open gesprek plaats tussen directie, IB en het ouderpanel. Hiermee beogen we feeling te houden met de ouderpopulatie en eventuele aandachtspunten sneller op te pakken.

2.6 Schoolklimaat en veiligheid

Binnen onze school vinden we het een absolute voorwaarde tot ontwikkeling te komen, dat het er voor elk individu veilig is. Zowel fysieke veiligheid als ook sociaal emotionele veiligheid hebben continu aandacht binnen ons proces. In de groep, in het team en in communicatie met ouders blijven wij wijzen op het feit dat we allemaal samen verantwoordelijk zijn voor de sfeer op school. Deze verantwoordelijkheid wordt ook door alle betrokkenen gevoeld. In ons schoolveiligheidsplan vindt u de concrete uitwerking hiervan. In het [gedragsprotocol](#) leest u meer over de Stichtingsbrede uitgangspunten.

Jaarlijkse monitoring sociale veiligheid

Jaarlijks nemen wij de SCOL monitoring af. Hiermee meten we de sociale veiligheid op school. Opbrengsten en analyses gebruiken we om dit proces van continue verbetering vorm te geven.

Meldcode Huiselijk geweld en Kindermishandeling

Wij volgen de [Meldcode Mishandeling en Huiselijk Geweld](#). Deze meldcode geldt stichtingsbreed voor alle medewerkers.

2.7 Resultaten van het onderwijs

De resultaten van ons onderwijs verzamelen wij in een online systeem, ESIS. Daarnaast vinden we het belangrijk dat onze leerlingen eigenaar zijn van hun eigen ontwikkeling en dus ook op de hoogte zijn van hoe de vlag erbij hangt. We vinden het heel belangrijk dat een kinderen hun ontwikkeling ook kunnen verwoorden. Naast onze methoden maken we gebruik van het Cito LOVS om de resultaten van ons onderwijs ook landelijk te vergelijken. Daarnaast gebruiken we deze resultaten om goed te analyseren en ons toekomstige onderwijs verder vorm te geven.

Eindtoets

Jaarlijks nemen wij in groep 8 de eindtoets af. We hebben gekozen voor de IEP toets van bureau ICE. De uitslag van deze toets is veelal een bevestiging van ons advies voor het voortgezet onderwijs en een mooie afsluiting van de basisschoolontwikkeling. Halverwege groep 8 nemen we de Drempeltoets af om een breed beeld te genereren.

De schoolscore van het schooljaar 2018-2019 was 86,5. Het landelijk gemiddelde was 81,8. In 2020 is er vanwege het coronavirus geen eindtoets afgenomen.

Schooladvies en overstap VO

Met het oog op een passende doorgaande ontwikkellijn vinden we het belangrijk om ouders en kinderen in een vroeg stadium mee te nemen in welk voortgezet onderwijs in onze ogen passend is voor deze leerling. We gebruiken voor dit advies veel meer dan alleen maar CITO scores. Werkhouding, verantwoordelijkheid voor eigen ontwikkeling, doorzettingsvermogen, motivatie, onderzoekende houding en andere kindkenmerken zijn net zo belangrijk voor ons advies. In groep 6 en in groep 7 geven we een voorzichtige indicatie van ons beeld m.b.t. het uitstroomadvies.

In groep 8 wordt in de maand november de Drempeltoets afgenomen. Aan de hand hiervan wordt een laatste voorlopig advies geformuleerd. In januari vindt er vervolgens de M8 toets plaats en geeft onze school een definitief advies. Dit blijft echter een advies. Ouders melden zelf hun kind aan bij het voortgezet onderwijs van hun keuze. De uiterlijke aanmelddatum is 01 maart 2021. In april wordt de IEP toets afgenomen zoals hierboven beschreven en is een herijking van het advies mogelijk. Dit is echter eerder uitzondering dan regelmaat.

Onze school houdt bij naar welke stromen voor voortgezet onderwijs onze leerlingen na groep 8 gaan.

In het schooljaar 2019-2020 ging 10% naar VMBO Basis 25% naar VMBO Kader, 27% naar VMBO TL, 27% naar Havo, 10% naar VWO. Dit jaar stroomde niemand uit naar het buitenland.

2.8 De Groepsverdeling en Teambezetting

Voor het schooljaar 2020- 2021 hebben we onze groepsbezetting als volgt vorm gegeven:

Groep 1/2 A	Maandag Dinsdag t/m donderdag	Juf Nadine Juf Inge
Groep 1/ 2 B	Maandag t/m woensdag Donderdag	Juf Annemie Juf Nadine
Groep 2/3	Maandag t/m donderdag	Juf Claudia
Groep 3	Maandag t/m vrijdagochtend vrijdagochtend	Juf Ine Juf Mariet
Groep 4	Maandag t/m donderdag Vrijdag	Meester Enrico Juf Nadine
Groep 5	Maandag t/m vrijdag vrijdagmiddag	Juf Ellen Juf Mariet
Groep 5/6	Maandag t/m vrijdag	Juf Maureen Juf Marianne
Groep 6	Maandag t/m vrijdag	Meester Cyriel Meester Donné
Groep 7	Maandag t/m vrijdag	Juf Nathalie
Groep 8	Maandag en dinsdag Woensdag t/m vrijdag	Juf Tiny Meester Dennis

3 Didactisch aanbod

3.1 Ons kleuteraanbod

Het komende schooljaar beschikt onze school over twee gecombineerde kleutergroepen 1/2 en een groep 2/3 Deze bewuste keuze vloeit voort uit onze overtuiging dat we kinderen van en met elkaar laten ontwikkelen.

Het onderwijs in de kleutergroepen richten wij in middels diverse thema's. Naast de seizoens- en kalendergebonden onderwerpen als herfst, lente, Kerstfeest, Paasfeest en carnaval worden ook projecten gemaakt rondom onderwerpen die vanuit de belangstelling van de leerlingen aangedragen worden.

Taal

Een kleuter is de hele dag met taal bezig. Wij proberen de taalvaardigheid te vergroten door met name in de kring veel gerichte taalactiviteiten aan te bieden: voorlezen, versjes aanleren, gesprekjes voeren, luisteroefeningen etc. Wij maken daarbij gebruik van ons uitgebreid assortiment lees- en prentenboeken en de methode "Kleuterplein". Leerlingen die er aan toe zijn worden begeleid in de eerste beginselen van aanvankelijk lezen.

Rekenen

Tijdens kringactiviteiten wordt tevens aandacht besteed aan oriëntatie op reken- en wiskundig gebied. Leerlingen worden gestimuleerd zelfstandig of samen met anderen vraagstukjes op te lossen. Hiervoor maken wij onder andere gebruik van de methode "Kleuterplein" en "Met Sprongen Vooruit".

Ontwikkelingsmaterialen

Het werken met ontwikkelingsmaterialen is erop gericht om de ontwikkeling van de kinderen te stimuleren zodat de voorwaarden die nodig zijn om te leren lezen en rekenen geoptimaliseerd worden. De oefeningen zijn aangepast aan het ontwikkelingsniveau van elk kind en sluiten aan op de zogenaamde zone van naaste ontwikkeling.

Tijdens deze 'werklessen' zijn de kleuters alleen of in groepjes bezig.

We onderscheiden kleur-, vorm-, bouw-, taal-, reken-, orden-, en constructiemateriaal. Daarnaast vinden er diverse hoekactiviteiten plaats: poppen-, bouw-, schilder-, luister-, taal-, lees-, computer-, zandtafel- en watertafelhoek.

In deze hoeken wordt ook aandacht besteed aan het sociale aspect: de kleuters leren er samenwerken en spelen. Op ons rijk ingerichte kleuterplein werken de kinderen ook samen met de kinderen uit andere groepen.

Spel- en bewegingsactiviteiten

Tijdens de gymlessen komen allerlei bewegingsvormen aan de orde: lopen, rennen, huppelen, hinkelen, kruipen, rollen, klauteren, springen, zwaaien, buitelen enz. Deze lessen worden met of zonder materialen gegeven. In de spellessen bestaat er een afwisseling van in- en ontspanning. Tijdens de gymlessen (binnen en buiten) is er ook ruimte voor vrij spelen met en zonder materiaal. Ook hierbij wordt aandacht besteed aan de sociaal emotionele ontwikkeling.

Expressieactiviteiten vormen geen aparte categorie in de onderbouw. Deze activiteiten komen aan de orde tijdens bewegingslessen, rollenspelen, drama en beeldende vorming.

Verkeer

Vanaf groep 1 wordt er aandacht besteed aan veiligheid in het verkeer door middel van verkeersprojecten. De verkeerskalender van het ROVL met de bijbehorende lesopdrachten staan hierbij centraal.

3.2 Aanbod groepen 3 t/m 8

Nederlandse taal

In de kleutergroepen steken we sterk in op mondelinge taalvaardigheden van alle kinderen en is er voortdurend aandacht voor de ontluikende geletterdheid van kinderen en het uitbreiden van de woordenschat. We gaan uit van de spontane interesses en ontwikkeling van kinderen vanuit de natuurlijke drang om telkens weer iets nieuws te leren. Dit stimuleren we in de breedste zin van het woord, passend bij het tempo en niveau van elk kind. De kleutergroepen werken met de geïntegreerde methode Kleuterplein.

Lezen

In groep 3 start het formele leesonderwijs; hiervoor gebruiken wij de methode *Veilig Leren Lezen KIM-versie*.

Deze geïntegreerde methode biedt tevens een start op het gebied van spelling, taalverwerving en begrijpend lezen.

Vanaf groep 4 werken met separate methoden voor Taal en Spelling, Technisch en Begrijpend lezen. Tot en met groep 8 wordt structureel gewerkt aan vaardigheden op het gebied van voortgezet technisch lezen en begrijpend lezen. Daarnaast maken we gebruik van de methode Taalverhaal.nu met betrekking tot spelling, woord- en zinsbouw, stellen en woordenschat. Voor begrijpend lezen wordt gebruik gemaakt van de methode Nieuwsbegrip XL.

Schrijven

In groep 3 leren de kinderen aanvankelijk de losse schrijffletters en gaan daarna over op het verbonden schrift via de methode Pennenstreken. Deze methode wordt gebruikt t/m groep 8, waarbij in groep 7 en 8 het accent vooral ligt op het creatieve schrijven.

Rekenen

Wij werken met de rekenmethode *Wereld in Getallen 4*. In elke groep genereren we een gedifferentieerd aanbod vanuit leerlijnen, waarbij we werken met diverse niveaus in instructie en (begeleide) verwerking of inoefening.

Vanaf groep 3 gaan we de leerstof aanvullend verwerken met behulp van Gynzy. Vanaf schooljaar 2020- 2021 zetten we de iPad in voor de adaptieve verwerking in de groepen 4 en 5.

Godsdienstige vorming

De school heeft een katholieke identiteit, maar staat open voor leerlingen met alle levensovertuigingen. Voor inhoud van de lessen wordt gebruik gemaakt van "Projecten" voor de groepen 1 t/m 8.

Engels

In de groepen 7 en 8 wordt gewerkt met de methode *Take it easy*, bestaande uit leerboeken, werkboeken en software voor digibordlessen.

Wereldoriëntatie

Dit omvat de volgende onderdelen: aardrijkskunde, geschiedenis, techniek, milieu, natuur, gezond en zelfredzaam gedrag.

Wij gebruiken de methoden Naut, Meander, Brandaan als hulpmiddel om diverse thema's vorm te geven.

Sociaal-emotionele ontwikkeling

Hiervoor hanteren we op onze school enkele programma's. We zijn in een doorontwikkeling voor wat betreft ons leer- en leefklimaat en hebben dagelijks aandacht voor de sociaal emotionele ontwikkeling.

Expressievakken

Wekelijks staat muziek, tekenen en handvaardigheid op het rooster. Voor muzieklessen wordt gebruik gemaakt van methode *Muziek moet je doen*.

Voor tekenen en handvaardigheid maken de leerkrachten gebruik van de thematische methode PIONIER!

Lichamelijke oefening

Bij het geven van gymlessen maken de leerkrachten van groep 1 t/m 8 gebruik van een handboek: *Basislessen bewegingsonderwijs*. De leerlingen van de groepen 3 t/m 8 maken gebruik van de sporthal. De lessen worden verzorgd door een professionele leerkracht, die we inhuren vanuit Ecsplora.

Verkeer

Groep 3 t/m 8 gebruikt de methode *Wijzer door het verkeer*. Voor klassikaal en individueel gebruik is een interactief (d.w.z. met vragen en opdrachten) computerprogramma continu beschikbaar over de veilige school-thuisroute in Oirsbeek. In groep 7 doen de leerlingen schriftelijk verkeersexamen, gevolgd door een praktijktoets (fietsexamen).

De verkeersprojecten "De dode hoek" en "Streetwise" worden beurtelings om het jaar aangeboden.

3.3 Bijzondere Activiteiten

Excursies

In het kader van projecten, onderwerpen uit lessen of de actualiteit worden uitstapjes gepland, waarbij we het belangrijk vinden dat kinderen in samenhang leren met de omgeving.

Leesbevorderingsactiviteiten en Kinderboekenweek

Elk jaar wordt er ruimschoots aandacht geschonken aan het thema van de Kinderboekenweek. De activiteiten vinden plaats in alle groepen.

Sinterklaas

Sinterklaas bezoekt jaarlijks onze school, vergezeld van enkele pieten. Vooral in de groepen 1 t/m 4 staat dit thema enkele weken centraal en bereiden de leerlingen zijn komst speciaal voor.

In de groepen 5 t/m 8 worden er surprises gemaakt.

Kerstmis

In elke groep wordt aandacht besteed aan het Kerstfeest. De school en de klaslokalen worden samen met de leerlingen en de ouders sfeervol versierd en er wordt een gezellige viering gehouden.

Carnaval

Als Limburgse school gaan wij uiteraard niet voorbij aan de traditie van carnaval vieren. In de muzieklessen wordt kennis gemaakt met de schlagers van onze eigen school en de plaatselijke carnavalsliedjes. Ook wordt hier de plaatselijke carnavalsvereniging bij betrokken.

Elk jaar wordt er een ludiek programma gepresenteerd door onze leerlingen en leerkrachten.

Eerste Heilige Communie

In groep 4 ontvangen de kinderen de Eerste Heilige Communie. De ouders van de communicanten verzorgen in samenwerking met de parochie de diverse activiteiten die deel uitmaken van de voorbereiding. School faciliteert een ruimte ter voorbereiding.

Schoolreis

De schoolreis voor groep 1 t/m 7 is een jaarlijks terugkerend uitje voor onze kinderen. Elk jaar zoeken we opnieuw een passende bestemming. De kosten worden grotendeels betaald vanuit de ouderbijdrage.

Schoolverlatersdagen

In groep 8 gaan de leerlingen enkele dagen op schoolkamp. De groepsleerkracht en een werkgroep begeleiden dit kamp en steken veel tijd en energie in de voorbereiding om deze dagen onvergetelijk te maken. De kosten worden voor een gedeelte betaald vanuit de ouderbijdrage het andere gedeelte van deze kampkosten zullen als extra bijdrage aan ouders gevraagd worden.

Verkeer

In het begin van het schooljaar vindt de verkeersweek plaats. De groepen 1 t/m 3 leren de belangrijke punten bij het oversteken door te oefenen in de speelzaal en op de wandelroutes in de omgeving. Groep 4 speelt in de gymzaal de verkeersquiz. De groepen 5 t/m 8 bekwamen zich in behendigheid op de fiets met de Trapvaardigkist.

De leerlingen fietsen dan over een uitdagend parcours en oefenen het sturen, remmen en achterom kijken. Voor groep 8 wordt het parcours extra moeilijk gemaakt: Zij moeten de route afleggen met als extra handicap een zware rugzak. Mede hierdoor bereiden we de kinderen voor op het zelfstandig fietsen naar de middelbare school met een zware boekentas.

4 De zorg voor de leerlingen

4.1 Nieuwe leerlingen

Wij ontmoeten nieuwe kinderen en hun ouders graag in een persoonlijk gesprek op school. We laten dan onze school zien en vertellen wat we belangrijk vinden in het vormgeven van onderwijs op de Sprong. Tevens horen we graag van ouders wat er belangrijk is voor het kind om fijn te starten bij ons op school.

Wanneer ouders overgaan tot aanmelding op onze school wisselen we graag gegevens uit met kinderdagverblijf, peuterspeelzaal of waar mogelijk gastouder(s). Dit om ons aanbod nog beter af te kunnen stemmen op de ondersteuningsbehoefte van elk kind.

Ouders van kinderen met een specifieke zorgvraag nodigen we zeker uit om contact met ons op te nemen. We zullen dan inzoomen op de brede ontwikkelbehoeften van het kind en in kaart brengen wat er nodig is om dit kind zo goed mogelijk te ondersteunen.

Wanneer onvoldoende duidelijk is of wij de gevraagde ondersteuning kunnen bieden, kunnen we overgaan tot een proefplaatsing om de brede zorgvraag beter in beeld te brengen.

Kleuters

Kleuters mogen op onze school instromen vanaf het moment waarop ze de leeftijd van 4 jaar bereikt hebben. Vanaf de leeftijd van 3 jaar en 10 maanden mogen de leerlingen 10 dagdelen komen oefenen.

Zindelijkheid

We hebben als school het beleid dat kinderen zindelijk moeten zijn als zij naar school komen. Hierbij maken we een uitzondering voor kinderen die wegens medische problemen nog niet zindelijk zijn en hiervoor externe hulp onder schooltijd krijgen t.a.v. verzorging en verschonen.

4.2 Het volgen van de ontwikkeling van de leerlingen

Ontwikkeling stimuleren is onze primaire taak. We willen graag dat elk kind zich tot zijn volle potentieel kan ontwikkelen. Om deze ontwikkeling inzichtelijk te maken gebruiken we enkele instrumenten. Een van deze instrumenten is ons leerlingvolgsysteem. In dit systeem koppelen we observaties en toetsgegevens aan elkaar om zodoende de complete ontwikkellijn inzichtelijk te maken. De ontwikkeling van een kind is meer dan alleen de dataverzameling van de toetsgegevens. Op onze rapporten zal er plaats zijn om de brede ontwikkeling zichtbaar te maken middels inhoudelijke 360 graden feedback.

We gaan graag met ouders en kinderen in gesprek om de beelden rondom welzijn en ontwikkeling compleet te maken. Ouders zien hun kind thuis functioneren, en hebben daarmee een belangrijk aanvullend beeld. Ook betrekken we kinderen in groeiende mate bij hun eigen onderwijsleerproces. Het voeren van kindgesprekken krijgt binnen de Sprong een groeiende rol.

Leerlingvolgsysteem

We maken schoolbreed gebruik van het Cito Leerlingvolgsysteem (LOVS) waarbinnen we periodiek de voortgang van elk kind en van de groep als geheel in beeld brengen. Gedurende schooljaar 2020- 2021 maken we een keuze voor een nieuw leerlingvolgsysteem. We gebruiken dit schooljaar om te onderzoeken we welk systeem het beste aansluit bij onze visie op onderwijs en de doelen die we met ons onderwijs nastreven.

Sociaal- emotioneel

Voor het volgen van de sociaal- emotionele ontwikkeling wordt in groep 1 en 2 gebruik gemaakt van observatielijsten van Kleuterplein en in de groepen 1 t/m 8 van het leerlingvolgsysteem van SCOL. Naast de gegevens die in de computer worden opgeslagen, worden alle relevante leerling-gegevens bewaard in een persoonsgebonden leerling-dossier in Esis. Hiertoe behoren ook de verslagen van oudergesprekken, mogelijke speciale onderzoeken of hulpverlening, extra begeleiding etc. De leerling dossiers zijn alleen toegankelijk voor directie, intern begeleider en groepsleerkracht. Ouders kunnen uiteraard altijd inzage krijgen in het dossier van hun kind.

Voortgang

De totaalontwikkeling van elke leerlingen van elke groep wordt op regelmatige basis besproken door de groepsleerkracht en de intern begeleider. Het welzijn van kinderen is hierin voor ons leidend; tevens worden opbrengsten van het onderwijs en prestaties van het kind in de breedst mogelijke zin van het woord samen besproken.

We stemmen in deze gesprekken de leerdoelen en bijbehorende aanpak zo goed mogelijk af op de behoeften en mogelijkheden van het kind.

De intern begeleider houdt eveneens twee keer per jaar een groepsbespreking met elke leerkracht, waarin zaken op groepsniveau worden besproken.

4.3 Het jonge kind

We kiezen in onze kleutergroepen bewust voor heterogene groepen, waarbinnen kinderen ruime kansen krijgen om van en met elkaar te leren.

Het aanbod in de groepen 1 en 2 bestaat uit een breed geïntegreerd dagprogramma waarbinnen alle deelgebieden aan bod komen. Ontluikende geletterdheid, ontluikende gecijferdheid, motorische ontwikkeling en spelontwikkeling komen in een thematisch vormgegeven aanbod dagelijks voorbij. In de kleutergroepen wordt een belangrijke basis gelegd voor het verdere basisschoolcurriculum.

In groepen 1 en 2 wordt de algehele ontwikkeling gevolgd met voor kleuters ontwikkelde observatielijsten uit de methode met de onderdelen: praten en luisteren, verhalen, klanken en letters, schrijven, woordenschat, tellen en rekenen, meten en wegen, ruimte en vormen, sociaal-emotionele ontwikkeling, zelfstandigheid, grove motoriek, fijne motoriek.

Wanneer de ontwikkeling van een kind anders loopt dan wij verwachten, bespreken we dit met ons interne zorgteam en met ouders. Samen plannen we dan een passende aanpak.

4.4 Niveaus van Zorg

De zorg binnen de school krijgt vorm aan de hand van het zogenaamde Continuüm van Zorg. Binnen dit continuüm van zorg wordt een 5-tal zorgniveaus beschreven, welke chronologisch doorlopen worden. Uitgangspunt is het bieden van goed onderwijs op een zo laag mogelijk zorgniveau; kinderen leren zo veel mogelijk samen en in de groep. Interventies zijn waar mogelijk tijdelijk van aard en hebben het doel de zorg terug te brengen naar niveaus 1 en 2 van zorg.

Zorgniveau 1

Zorgniveau 1 is de basiszorg binnen de groep: goed onderwijs aan de hele klas, aan alle kinderen. We gebruiken binnen de Sprong een breed scala aan methodes, materialen en (ICT-)middelen om de basiszorg vorm te geven.

Zorgniveau 2

Voor kinderen die naast de basiszorg in de groep iets extra's nodig hebben, is er een aanvullend aanbod dat, net als zorgniveau 1, door de leerkracht en binnen de groep gerealiseerd wordt. Hierbij valt onder meer te denken aan extra uitleg voor een of enkele kinderen, een begeleide manier van inoefenen van nieuwe leerstof, of het gebruik van specifieke materialen om een kind beter te ondersteunen.

Zorgniveau 3

Wanneer het aanbod op de zorgniveaus 1 en 2 goed ingezet zijn, maar nog niet het gewenste effect bereikt is, consulteert de leerkracht de intern begeleider. Dit gebeurt zowel op geplande momenten tijdens leerling- en groepsbesprekingen, alsook gedurende het jaar. Binnen zorgniveau 3 wordt brede interne expertise ingeroepen door het zorgteam of een van de specialisten te consulteren.

Zorgniveau 4

Soms komen we tot de conclusie dat we de juiste expertise om een kind verder te helpen niet in huis hebben. Binnen Stichting Kindante roepen we dan expertise in van Kindante Kwadrant. We stellen de hulpvraag rondom een kind dan aan de experts buiten de school, maar binnen de stichting. Ook kan het nodig zijn om extern onderzoek te laten doen, bijvoorbeeld naar de capaciteiten van een kind. De interventies op niveau 4 zijn erop gericht de leermogelijkheden van een kind goed in beeld te krijgen om vervolgens de zorg en het leerstofaanbod nog beter hierop af te stemmen.

Zorgniveau 5

In uitzonderlijke gevallen komen we, na het doorlopen van de voorliggende zorgniveaus, tot de conclusie dat we de hulpvraag van een kind onvoldoende kunnen beantwoorden binnen De Sprong. We gaan dan samen op zoek naar een plek die beter tegemoet kan komen aan de onderwijs- en ontwikkelbehoeften van het kind, en verwijzen het kind naar een andere school.

Voortgangsgesprekken

In de zorgniveaus 1 en 2 worden ouders gedurende de reguliere oudergesprekken op de hoogte gebracht van de ontwikkeling van hun kind. Vanaf zorgniveau 3 maken we met ouders en eventuele andere betrokkenen aanvullende afspraken over de momenten waarop we samen de voortgang van het kind en de afstemming van het aanbod bespreken.

Extra hulp

Ouders hebben de keuze om zelf hulp in de schakelen voor hun kind. Het heeft echter onze expliciete voorkeur om in samenwerking tussen ouders en school de zorg rondom het kind vorm te geven. Wij zijn ervan overtuigd dat dit de ontwikkeling van het kind en de kwaliteit van de zorg ten goede komt.

Ten aanzien van externe hulp onder schooltijd in en buiten de school staat het bevoegd gezag hier in beginsel afwijzend tegenover. Indien er sprake is van een medische indicatie of indien er door het intern zorgteam van de basisschool van mening is dat de te verlenen hulp een onmisbare schakel in het hulpverleningsproces is, wordt hierop een uitzondering gemaakt.

Basis van elke samenwerking binnen de school is het maken van goede samenwerkingsafspraken met externen over frequentie, tijdsduur en wijze waarop terugkoppeling naar school plaatsvindt. Via de volgende [link](#) meer info.



Figuur 1: Continuüm van Zorg

4.5 Hulpvragen van Kinderen

Hoewel we graag maatwerk leveren wanneer het gaat om specifieke zorg voor onze kinderen, kunnen we voor een aantal hulpvragen een schoolbrede aanpak beschrijven.

Leesproblemen en dyslexie

Binnen ons curriculum is er vanaf de peuterspeelzaal een specifieke focus op taalverwerving van kinderen. Binnen de kleutergroepen stimuleren we, naast gesproken taal en woordenschat, de ontluikende geletterdheid van kinderen. Binnen deze ontluikende geletterdheid verstaan we alle activiteiten die toewerken naar het goed leren gebruiken van de Nederlandse Taal, met -in deze fase- een specifieke focus op leren lezen.

Wanneer we zien dat deze taal- en leesontwikkeling mogelijk niet spontaan tot stand komt, starten we liefst zo vroeg mogelijk met een aantal interventies. Deze interventies bevinden zich grotendeels in de zorgniveaus 1 en 2; in de groep.

Op niveau 3 van zorg werken wij met de zogenaamde voorschotbenadering, waarbij de ontluikende geletterdheid en het aanvankelijk leesproces actief gestimuleerd wordt door middel van Bouw!, een tutorlezen- programma, waar ook ouders thuis een rol in hebben. We kiezen ervoor om deze interventie al vrij snel in te zetten, omdat een tijdige preventieve aanpak in dezen het beste effect heeft. Vaak zetten we dit proces kracht bij door een logopedist te vragen specifieke expertise en begeleiding hieraan toe te voegen.

Mocht de voorschotbenadering onvoldoende effect hebben, dan kunnen van hieruit verder onderzoeken of er een zekere hardnekkigheid betaakt in het automatiseren van het leesproces. Bij enkele kinderen wordt naar aanleiding van een dergelijk proces dyslexie vastgesteld.

Wanneer dyslexie is vastgesteld is het waarschijnlijk dat lezen moeilijk blijft en kunnen we een aantal compenserende maatregelen (zoals ondersteunende software of extra tijd) inzetten. Met de juiste begeleiding kunnen kinderen met dyslexie veelal goed functioneren op De Sprong.

4.5.1.1 Meer- en hoogbegaafde kinderen

Wij zien kinderen die meer- of hoogbegaafd zijn als kinderen die onze extra zorg vragen. Bij meer- en hoogbegaafdheid komt een scala aan potentiële ondersteuningsvragen kijken. Ook hier vinden we het van groot belang om specifiek uit te lichten welke aanvullende hulpvragen er gelden voor het kind.

Signalering van meer- en hoogbegaafdheid kan, in samenspraak met ouders, binnen de school plaats vinden. Onderzoek naar capaciteiten gebeurt altijd door een externe deskundige. We hebben binnen de regio een aantal betrouwbare partners die met ouders en school samen dit traject vorm kunnen geven.

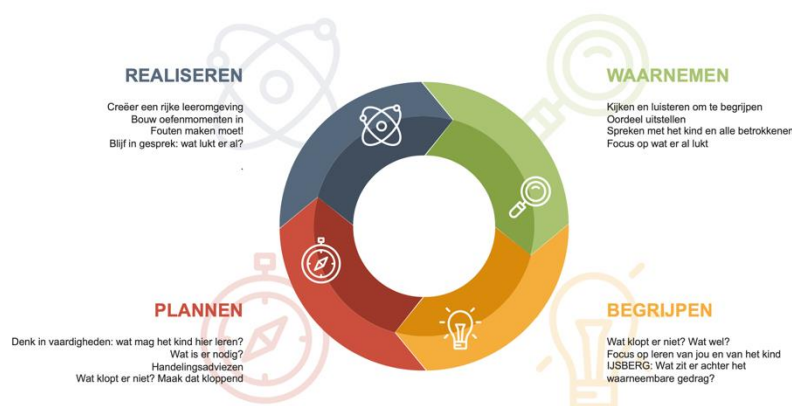
Het continuüm van zorg is hierin leidend en het is onze ambitie om passende ondersteuning te bieden op een zo laag mogelijk zorgniveau; dus zo veel mogelijk in de klas en samen met andere kinderen.

Om die reden zien we dat verrijking en verbreding van de leerstof het beste een plek krijgt in de groep. Wanneer het kind naast verrijking, verbreding of verdieping specifieke begeleiding nodig heeft in de vorm van coaching, kunnen we dit als tijdelijke interventie bieden binnen de expertise in school. Wanneer er heel specifieke aanvullende zorg nodig is, zullen we deze zorg (op zorgniveau 4) extern inroepen.

4.6 Handelingsgericht Werken (HGW)

Handelingsgericht werken betekent vooral rekening houden in je onderwijs met de onderwijsbehoeften van kinderen, en is sterk gericht op samenwerking met de omgeving van het kind. (d.w.z. zowel vanuit school, als vanuit ouders en als kind gezien). We gaan uit van verschillen tussen kinderen en we willen graag ontdekken wat er werkt voor dit kind, in deze situatie.

Met het theoretisch kader van HandelingsGericht Werken in het achterhoofd, is onze belangrijkste focus in dit kader het cyclisch werken aan onderwijsverbetering op alle niveaus. Volgens de 4 fasen Waarnemen, Begrijpen, Plannen en Realiseren zien we de processen op leerling-, groeps- en schoolniveau, waarbij de relatie tussen de 4 fasen van ontwikkeling en het voortdurende cyclische denken leidend is.



Figuur 2: Cyclisch HandelingsGericht Werken

4.7 Opbrengstgericht werken (OGW)

Een belangrijk doel van de kwaliteitszorg is het verbeteren van het onderwijs. Het verbeteren van het onderwijs betekent op onze school dat we ook hebben ingezet op opbrengstgericht werken.

Opbrengst Gericht Werken is een bewuste, systematische en cyclische werkwijze waarbij betrokkenen in en om de school (leerling, leerkracht, team, directeur, bestuurder en ouder) zich in het streven naar de kwaliteit van de totale ontwikkeling van de leerlingen, hun professioneel handelen mede laten sturen door de uitkomsten van metingen, toetsen en observaties van vooraf door hun zelf gestelde doelen.

Belangrijk om op te merken is dat opbrengsten van ons onderwijs verder gaan dan uitsluitend de waarneembare, cijfermatige output. We ambiëren dan ook om onze resultaten verder te doorgronden, zodat we nog meer inzicht krijgen in de totstandkoming van deze resultaten en we ze beter op waarde kunnen schatten. Voorafgaand aan dataverzameling vormen we door middel van observaties, gesprekken en kindgesprekken een breed beeld van de totaalontwikkeling van onze kinderen. Ons perspectief is erop gericht te begrijpen wat we zien, een verbinding te maken tussen 'harde' en 'zachte' gegevens en onze acties en interventies verder af te stemmen op de brede resultaten die we in de school genereren.

4.8 Passend Onderwijs

Passend onderwijs gaat ervan uit dat er voor alle kinderen een onderwijsplek wordt gevonden die past bij hun kwaliteiten en mogelijkheden. Ook De Sprong biedt in dat kader extra hulp aan leerlingen die dit nodig hebben, bijvoorbeeld kinderen met leerproblemen of met aanvullende behoeften op medische grond.

Met passend onderwijs wil de overheid bereiken dat:

- alle kinderen een plek krijgen die past bij de onderwijsondersteuningsbehoefte;
- een kind naar een gewone school gaat als dat kan;
- een kind naar het speciaal onderwijs gaat als intensieve begeleiding nodig is;
- scholen de mogelijkheden hebben voor onderwijsondersteuning op maat;
- de kwaliteiten en de onderwijsbehoefte van het kind bepalend zijn, niet de beperkingen;
- kinderen niet meer langdurig thuis komen te zitten, omdat er geen passende plek is om onderwijs te volgen.

Zorgplicht

Alle scholen hebben zorgplicht. Concreet betekent dit dat ouders hun kind aanmelden op de school van hun keuze, en dat de school vervolgens samen met de ouders en eventuele andere betrokkenen onderzoekt of de school de juiste ondersteuning voor het kind kan bieden; of de school voldoende passend is om het kind te begeleiden.

Basisondersteuning en extra ondersteuning

Scholen moeten in ieder geval de basisondersteuning bieden. Dit is de ondersteuning die alle scholen in een regio bieden. Bijvoorbeeld hulp voor leerlingen met dyslexie. Naast de basisondersteuning bieden scholen extra begeleiding aan leerlingen. Bijvoorbeeld aan leerlingen met een medische hulpvraag. Een persoonlijk ontwikkelingsperspectief draagt bij aan de kwaliteit van deze begeleiding.

Wij hebben ons perspectief op extra zorg die wij kunnen bieden beschreven in ons SchoolOndersteuningsProfiel. Ervaring leert ons echter ook dat geen twee kinderen hetzelfde zijn, en dat in het kader van Passend onderwijs altijd maatwerk nodig is.

Wij nodigen ouders daarom van harte uit om het gesprek met ons aan te gaan om te zien of wij voor hun kind de juiste zorg kunnen bieden.

Samenwerkingsverband Passend Onderwijs

Onze school werkt binnen het Samenwerkingsverband Primair Onderwijs Westelijke Mijnstreek. Inhoudelijke informatie vindt u [hier](#).

4.9 Onderwijs aan zieke kinderen

Onderwijs kan een flinke uitdaging zijn wanneer je kind (plotseling) ziek is. Juist in onzekere tijden kan onderwijs een constante factor zijn in het leven van een kind. Daarom is het van belang om, zodra dat past, een vorm van onderwijs te bieden aan het zieke kind.

Wanneer een kind dat ziek is aangemeld wordt op De Spong, zoeken we heel graag samen met ouders naar mogelijkheden om het onderwijs af te stemmen op de mogelijkheden van het kind en van de situatie. (zie ook 4.8 Passend Onderwijs)

Wanneer een van onze kinderen onverhoopt voor langere tijd ziek wordt, schalen we direct op naar een intensieve samenwerking met ouders, intern begeleider en andere betrokkenen om de continuïteit zo goed mogelijk te waarborgen, en de contacten met de klas te onderhouden.

Wanneer u meer wilt weten over onderwijs aan zieke leerlingen, dan kunt u informatie vragen aan de intern begeleider. Ook kunt u informatie vinden op de website van [Ziezon](#), het landelijk netwerk Ziek Zijn en Onderwijs.

4.10 Protocol medisch handelen op school

Voor medisch handelen op school volgen wij het [protocol](#) van onze stichting.

4.11 Afwezigheid en Ziekte

Wanneer uw kind ziek is vragen wij u dit 's ochtends telefonisch door te geven via het telefoonnummer van school.

Mocht uw kind door andere omstandigheden niet naar school komen, geeft u dit dan tijdig door aan de leerkracht. Bezoek aan huisarts of ziekenhuis is een geldige reden voor verzuim, evenals onderzoek in het kader van onderwijs en zorg.

Het is de verantwoordelijkheid van ouders en school samen om te zorgen dat de leerling ook tijdens de ziekte het onderwijsproces zoveel mogelijk blijft volgen. Het continueren van het onderwijs, aangepast aan de problematiek, is belangrijk om leerachterstanden zoveel mogelijk te voorkomen en sociale contacten in stand te houden.

Voor verlofaanvragen en bijbehorende richtlijnen verwijzen wij naar hoofdstuk 7.1

5 Ouders

Kinderen leren al lang niet meer alleen op school. Ook thuis komen ze via allerlei kanalen met kennis in aanraking, dit maakt dat wij als school op een andere wijze aandacht hebben voor kennisoverdracht en vaardigheidsontwikkeling. Dit maakt ook dat een goede samenwerking met ouders voorwaarde voor succes is en het kind al zijn benutbare ontwikkelkansen geeft. Het kind is immers “slechts” gemiddeld 25 uur per week op school. In al die andere tijd is natuurlijk ook beschikbaar voor ontwikkeling. De komende jaren zullen we dit educatieve partnerschap een belangrijke plek in onze organisatie geven.

5.1 Educatief Partnerschap

De eerste stap in het educatieve partnerschap is een gelijkwaardig contact tussen school en ouders. Wij zullen geregeld contact met u als ouder zoeken binnen zowel de doorontwikkeling van onze organisatie maar zeker ook om onze observaties en gegevens m.b.t. de ontwikkeling van uw kind te delen. Anderzijds vragen we u om belangrijke aspecten die u opvallen met ons te delen. Alleen op deze manier kunnen we samen onze gedeelde belangen in de ontwikkeling van uw kinderen op een goede manier ten uitvoer brengen. Ook zullen we in toenemende mate u als ouder uitnodigen om delen van ons onderwijsprogramma, en de activiteiten daarbuiten mede vorm te geven. Te denken valt aan feesten en vieringen, maar ook crea middagen of uitwerkingen van projecten. Tot slot vragen we u om ons op de hoogte te houden in wijziging van uw contact en NAW-gegevens zodat we, indien nodig altijd contact met u kunnen opnemen. Daarnaast hebben wij als school altijd een informatieplicht naar u als ouder.

5.2 ISY

Isy schoolinfo is het belangrijkste communicatiemiddel van onze school. Via Isy communiceren we belangrijke info m.b.t. onze organisatie en eventuele wijzigingen. Isy is op ieder device te bereiken via een internetverbinding en een handige app. Daarnaast gebruiken we ISY-phone om u telefonisch snel op de hoogte te houden indien er een calamiteit ontvouwt. Op Isy vindt u ook de toestemmingformulieren die we vanuit de wet AVG dienen te verzamelen. Elk schooljaar vragen we deze opnieuw in te vullen.

5.3 Overblijven (TSO)

De school stelt iedere leerling in de gelegenheid om tijdens de middagpauze op school over te blijven.

Overblijven valt niet onder de Wet kinderopvang. Ouders kunnen op grond van deze wet geen vergoeding voor het overblijven ontvangen.

Kosten

De kosten voor het overblijven bedragen € 1,40 per dag. U meldt uw kind aan via ISY en ook de betaling vindt via dit medium plaats. Vergeet niet uw kind af te melden indien er geen gebruik wordt gemaakt. Afmelden kan tot half 11 op de betreffende dag. Dagen waarop gezamenlijk wordt overgebleven i.v.m. een activiteit zoals bijvoorbeeld Kerstviering of carnaval, worden natuurlijk niet in rekening gebracht.

5.4 Oudervereniging Oirsbeek (OVO)

Op school is ook een oudervereniging actief: OuderVereniging Oirsbeek (OVO). Alle ouders/verzorgers met een kind op basisschool de Sprong zijn automatisch lid van de OVO.

Komend schooljaar zal er een nieuw OVO bestuur geformeerd gaan worden. Mocht u interesse hebben om hierin een rol te spelen, neemt u dan contact op met school, zodat wij u met de juiste mensen in contact kunnen brengen.

Om de activiteiten te organiseren zoals we dat graag zien vragen wij een additionele bekostiging in de vorm van een vrijwillige ouderbijdrage. De hoogte van deze bijdrage is € 30,00 per kind per jaar.

Van deze bijdrage bekostigen wij vieringen zoals Sinterklaas, Kerst en Pasen en activiteiten zoals schoolreizen, schoolfeesten, schoolkamp ed. Ook de aankleding van ons gebouw gedurende het jaar bekostigen wij hiervan. Zonder deze bijdrage zou dit alles niet mogelijk zijn. We vragen u telkens in het begin van het schooljaar via een digitale betaalmodule in ISY om deze betaling te voldoen. Jaarlijks zal er een verantwoording gedeeld worden wat er met deze gelden gebeurd is.

De OVO is er, met hulp van vele actieve ouders, de afgelopen jaren steeds weer in geslaagd om de doelstellingen te verwezenlijken en is daarom ook niet meer op onze school weg te denken. Toch zijn wij altijd op zoek naar ouders met allerlei kunnen, die ons ondersteunen bij alle activiteiten. U kunt voor meer informatie of aanmelding terecht bij een van de contactpersonen die achterin de gids bij de adressen zijn genoemd. Dat hoeft niet voor alle activiteiten van een werkgroep te zijn; u kunt zich ook voor een specifieke activiteit (bijv. herfstwandeling) aanmelden.

5.5 Medezeggenschapsraad (MR)

Op onze school functioneert een medezeggenschapsraad volgens de wet WMS. Deze raad adviseert de directie en stemt in met beleid. Via de volgende [link](#) vindt u de beschrijving van taken van onze raad. In onze medezeggenschapsraad zitten gekozen 3 ouders en 3 personeelsleden elk voor een zittingsduur van 3 jaar.

Correspondentieadres:
MR Basisschool "De Sprong"
In de Pollack 3
6438 GG Oirsbeek
dvanroij@gmail.com

Ouderdeel:

Dhr. B. Ackermans	06- 47884575
Dhr. B. Laeven	06- 36498455
Dhr. A. Wolters	06-10577041

Personeelsdeel:

Dhr. D. van Roij, voorzitter en secretaris	046- 4421825
Mevr. M. Zeegers	046- 4421825
Mevr. C. Kattenberg	046- 4421825

5.6 Verkeer

Binnen de school coördineert een leerkracht de verkeerseducatie en is contactpersoon voor Veilig Verkeer Nederland. Hij vertegenwoordigt samen met de verkeersouder de school in het overleg VerkeersEducatie Basis Onderwijs (VEBO-overleg) van de gemeente Beekdaelen.

Tijdens de Buitenspeeldag worden op de straten rond de school allerlei activiteiten georganiseerd om aandacht te vragen voor een veilige schoolomgeving. Ook de tweede week van het schooljaar staat altijd in het teken van verkeer (zie ook 3.3).

Op het drukke kruispunt Oirsbekerweg - Beijlkensweg is voor en na schooltijd een verkeersbrigade actief om kinderen veilig te laten oversteken. Deze brigade bestaat uit ouders van de school en kinderen uit de groepen 7 en 8. Omdat we helaas niet voldoende ouders hebben voor de begeleiding, is niet op alle momenten een klaar-over beschikbaar. Over de precieze momenten dat er geen brigade op het kruispunt staat ontvangt u in de eerste week van het schooljaar bericht. De verkeersbrigade kan dus nog hulp van ouders gebruiken. Wanneer u een kwartier per week van uw tijd ter beschikking wilt stellen aan de veiligheid van de kinderen, kunt u contact opnemen met de coördinatoren van de verkeersbrigade: mevr. Brenda Limpens en mevr. Petra Extra.

6 Regeling School- en vakantietijden

6.1 Schooltijden

	Maandag	Dinsdag	Woensdag	Donderdag	Vrijdag
<i>Groepen 1 en 2</i>	8.30 – 12.00 13.00 – 15.00	8.30 – 12.00 13.00 – 15.00	8.30 – 12.30	8.30 – 12.00 13.00 – 15.00	Vrij
<i>Groep 3</i>	8.30 – 12.00 13.00 – 15.00	8.30 – 12.00 13.00 – 15.00	8.30 – 12.30	8.30 – 12.00 13.00 – 15.00	8.30 – 12.00 Middag vrij
<i>Groep 4 t/m 8</i>	8.30 – 12.00 13.00 – 15.00	8.30 – 12.00 13.00 – 15.00	8.30 – 12.30	8.30 – 12.00 13.00 – 15.00	8.30 – 12.00 13.00 – 15.00

Pauzes

De groepen 3 t/m 8 houden ochtendpauze van 10.15 – 10.30 uur.

De groepen 1 en 2 plannen hun ochtendpauze zelf in hun rooster in.

De middagpauze is voor alle groepen van 12.00 tot 13.00 uur; tijdens deze middagpauze bestaat er de mogelijkheid om gebruik te maken van de Tussenschoolse Opvang (zie H 5.4)

Enkele afwijkende schooltijden vindt u op onze schoolkalender.

6.2 Vakanties en vrije dagen

Schoolvakanties en feestdagen schooljaar 2020-2021	
<i>Herfstvakantie</i>	maandag 19 oktober t/m vrijdag 23 oktober 2020
<i>Kerstvakantie</i>	maandag 21 december 2020 t/m vrijdag 1 januari 2021
<i>Carnaval</i>	maandag 15 februari t/m vrijdag 19 februari 2021
<i>2e paasdag</i>	maandag 05 april 2021
<i>Koningsdag</i>	Dinsdag 27 april 2021
<i>Meivakantie</i>	maandag 03 mei t/m vrijdag 14 mei 2021
<i>2e pinksterdag</i>	Maandag 24 mei 2021
<i>Zomervakantie</i>	Maandag 26 juli t/m vrijdag 3 september 2021
<i>Studiedagen</i>	Hele school: 07 september Bovenbouw: 19 november Hele school: 27 januari Middenbouw: 16 Maart Hele school: 21 juni

6.3 Vervangersprotocol

In geval van ziekte van een van onze leerkrachten doen wij ons uiterste best de continuïteit van het onderwijsleerproces te waarborgen. We hebben in de regio helaas te maken met een tekort aan vervangers, waardoor wij lesuitval niet in alle gevallen kunnen voorkomen.

In ons document 'Vervangersbeleid Bs. de Sprong' leest u hoe wij om gaan met deze situaties.

7 Overige Regelingen

7.1 Leerplicht

De regelingen m.b.t. leerplicht zijn niet school specifiek. Vandaar dat we verwijzen naar de volgende documenten:

[Leerplicht en verlof:](#)

[Leerplicht en schoolverzuim:](#)

[School- en pleinverboden](#)

[Procedure aanmelding - schorsing - verwijdering](#)

7.2 Klachten

In het kader van de Kwaliteitswet heeft stichting Kindante een klachtenregeling vastgesteld, die te vinden is op de [website](#) van Kindante.

Schoolcontactpersoon

Bij de schoolcontactpersoon kan men terecht met een klacht. De schoolcontactpersoon is degene die u de weg kan wijzen bij klachten. De schoolcontactpersoon is op de hoogte van de mogelijke stappen die ondernomen kunnen worden om de ouder of leerling met een klacht te ondersteunen bij het zoeken naar een oplossing.

De schoolcontactpersonen van onze school is: Maureen Zeegers
(werkzaam op ma, di, wo 046-4421825)

Preventie Pesten

Op school besteden wij aandacht aan een goed pedagogisch klimaat. Dit is wat ons betreft voorwaarde om tot onze primaire taak te komen.

Wederzijds respect en op een goede manier omgaan met conflicten vinden wij belangrijk. Hieraan wordt wekelijks in alle groepen aandacht besteed in de sociokring. We starten

Verder maken wij gebruik van het aanbod van de GGD m.b.t. begeleiding, lenen van materialen en inwinnen van adviezen.

Behalve de eigen groepsleerkracht kunnen ook andere leerkrachten zich in voorkomende gevallen met deze problematiek bezig houden. Met name de interne vertrouwenspersoon, intern begeleider of gedragspecialist zijn hierover de aanspreekpunten (zie 7.5: klachtenprocedure).

School hanteert een pestprotocol dat door de MR is goedgekeurd (onderdeel van het Veiligheidsplan).

Ouders worden bij mogelijke problemen door de school geïnformeerd. Samen kunnen we dan naar een oplossing zoeken. Andersom horen wij ook graag tijdig iets van ouders als er zich voor hun kind op school problemen voordoen.

Gezichtsbedekkende kleding

Voor ons beleid m.b.t. gezichtsbedekkende kleding verwijzen conformeren wij ons aan het [beleid](#) van onze stichting.

7.3 Buitenschoolse Opvang (BSO)

In ons gebouwencomplex is BSO 't Trollehol gehuisvest, kinderdagverblijf Merlijn en de peuterspeelzaal 't Hummelh fke in het gebouw gevestigd.

Naast de buitenspeelmogelijkheden van de school wordt door de BSO ook vaak elders vertier gezocht (bijv. in de speeltuin van Oirsbeek). In de vakanties worden de activiteiten (incl. excursies) gepland rond een thema. Bij de keuze van de thema's hebben de kinderen een belangrijke stem. Bij voldoende interesse is de BSO ook geopend op studiedagen van school e.d.

Op verzoek is ook voorschoolse opvang mogelijk. Voor meer informatie en evt. aanmelding: Kinderopvang Humankind regiokantoor Limburg Zuid, 045-5711254



8 Stichting Kindante

Stichting Kindante bestuurt 32 scholen voor basisonderwijs in de gemeenten Beek, Echt-Susteren, Sittard-Geleen, Beekdaalen en Stein. Verder ressorteren onder het bestuur 3 SBO scholen en 2 SO scholen.

Binnen de scholen van Kindante staat het kind voorop. Ieder kind is uniek en heeft talenten. Kindante is een onderwijskundige organisatie waar alle talenten in onze scholen kansen krijgen, groot kunnen en mogen worden, waar een ieder ongeacht achtergrond of afkomst zich welkom, gekend en erkend weet in authenticiteit en autonomie.

We bieden een omgeving die zich kenmerkt door veiligheid, uitdaging, plezier en transparantie en onderwijs dat boeit en uitdaagt en uit kinderen wil halen wat er in zit. Daar waar het moet en waar het ook kan, bieden we onderwijs op maat.

Binnen ons onderwijs wordt het kind in staat gesteld zich te ontwikkelen tot een kansrijke medeburger welke zelfbewust en maatschappelijk betrokken deelneemt aan de samenleving". Leren 'leren' en leren 'leven' is hierbij het motto.

Meer informatie treft u aan op de [website van Kindante](#).

Het College van Bestuur van Kindante bestaat uit dhr. drs. P. (Peter) Lemmens en mevr. drs. Th. (Thecla) van Hoogstraten

Het college van bestuur en het BURO Kindante zijn gehuisvest op onderstaand adres:
Dr. Nolenslaan 138
6136 GV Sittard
Tel. 046 – 4363366

Verzekeringen

Collectieve Verzekeringen voor de leerlingen van Kindante
Stichting Kindante heeft voor alle leerlingen van al haar scholen een aantal Collectieve verzekeringen afgesloten. Deze treft u aan op de website van Kindante, te bereiken via deze [link](#).

Sponsoring

Kindantebreed hebben we de [afspraken](#) m.b.t. sponsoring weggezet.

9 Relevante Contactgegevens

Inspectie van het onderwijs

info@owinsp.nl

www.onderwijsinspectie.nl

Vragen over onderwijs: 0800 - 8051 (gratis)

Meldpunt vertrouwensinspecteur

Klachtmeldingen over seksuele intimidatie, seksueel misbruik, ernstig psychisch of fysiek geweld:
meldpunt vertrouwensinspecteurs 0900 - 11 3 111 (lokaal tarief)

Schoolarts

Mevr. J. van der Zand

GGD Zuid-Limburg

Geleenbeeklaan 2 6166 GR Sittard-Geleen

Tel. nr.: 046-8505411

info@ggdzl.nl

www.ggdzl.nl

Overblijfcommissie

Petra Schmitz tel: 06-13420029

Nicole Peulen tel: 06-29240563

Peuteropvang 't Hummelhökke

Steffie Pieper, locatielider Tel: 046-4423757

Openingstijden: 08:45 – 11:45

12:55 – 14:55 (ma en do)

HumanKind Kinderopvang

Regiokantoor Limburg Zuid

Marlie van den Elsen Tel: 045-5711254

Dr. Jaegerstraat 35

6417 CJ Heerlen

Verkeer

Verkeerscoördinator:

Verkeersouders en coördinatie verkeersbrigadiers:

Praktisch verkeersexamen:

Mevr. Berna Smit

Mevr. Petra Extra

Mevr. Brenda Limpens

Mevr. Berna Smit

Regionaal Orgaan Verkeersveiligheid Limburg (ROVL):

Postbus 5700, 6202 MA, Maastricht, tel. 043-3897782

Bijlagen

- *Schoolondersteuningsprofiel*
- *Schoolplan 2020- 2023*
- *Vervangersbeleid BS De Sprong*

School	:
<u>Brinnummer</u>	:
Plaats	:

Vaststelling schoolgids MR 2020-2021

Hierbij verklaart de MR de schoolgids voor het schooljaar 2020- 2021 te hebben vastgesteld.

Naam :

Handtekening :